



**МИНИСТЕРСТВО  
СТРОИТЕЛЬСТВА  
НОВОСИБИРСКОЙ ОБЛАСТИ**

**ПРИКАЗ**

12.12.2025

№ 175-НПА

г. Новосибирск

**Об утверждении проекта планировки территории для размещения объекта регионального значения: «Реконструкция ВЛ 110 кВ Новосибирская ГЭС – Научная I, II цепь с отпайками (Ю-1/2) от Новосибирской ГЭС до отпаечной опоры на ПС 110 кВ Шлюзовая» в границах Советского района города Новосибирска Новосибирской области и проекта межевания территории в его составе**

В соответствии со статьями 42, 43, 45 Градостроительного кодекса Российской Федерации, статьей 5 Закона Новосибирской области от 27.04.2010 № 481-ОЗ «О регулировании градостроительной деятельности в Новосибирской области» **п р и к а з ы в а ю:**

1. Утвердить прилагаемые проект планировки территории для размещения объекта регионального значения: «Реконструкция ВЛ 110 кВ Новосибирская ГЭС – Научная I, II цепь с отпайками (Ю-1/2) от Новосибирской ГЭС до отпаечной опоры на ПС 110 кВ Шлюзовая» в границах Советского района города Новосибирска Новосибирской области и проект межевания территории в его составе (далее – документация по планировке территории).

2. Управлению архитектуры и градостроительства министерства строительства Новосибирской области (Савонина Е.Г.) направить утвержденную документацию по планировке территории в мэрию города Новосибирска в течение семи дней со дня утверждения для официального опубликования и размещения на официальном сайте муниципального образования.

3. Контроль за исполнением настоящего приказа возложить на заместителя министра – главного архитектора Новосибирской области министерства строительства Новосибирской области Фаткина И.Ю.

Министр

Д.Н. Богомолов

УТВЕРЖДЕНЫ  
приказом министерства  
строительства Новосибирской  
области  
от 12.12.2025 № 175-НПА

**Проект планировки территории для размещения объекта регионального значения: «Реконструкция ВЛ 110 кВ Новосибирская ГЭС – Научная I, II цепь с отпайками (Ю-1/2) от Новосибирской ГЭС до отпаечной опоры на ПС 110 кВ Шлюзовая» в границах Советского района города Новосибирска Новосибирской области и проект межевания территории в его составе**

- I. Проект планировки территории. Графическая часть.  
Чертеж границ зон планируемого размещения линейных объектов.
  - II. Положение о размещении линейных объектов.
  - III. Проект межевания территории. Графическая часть.  
Чертеж межевания территории.
  - IV. Проект межевания территории. Текстовая часть.
-

І. Проект планировки территории. Графическая часть.  
Чертеж границ зон планируемого размещения линейных объектов

Лист №1

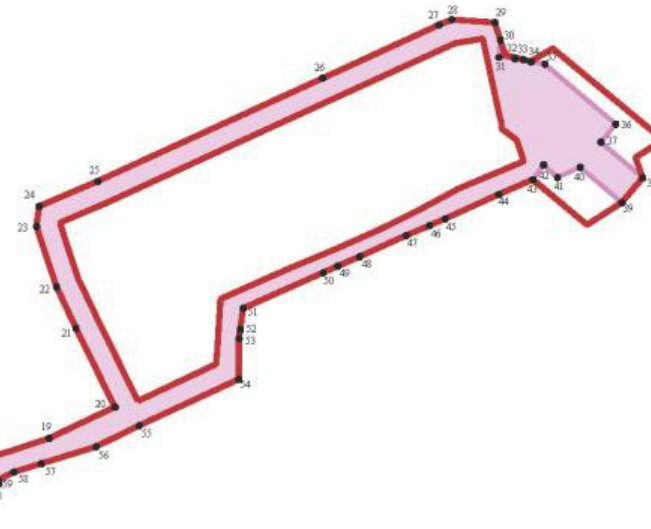
Характерные точки границ зон планируемого  
размещения линейных объектов

Номер точки начала	Номер точки окончания
1	105

Лист №2



Лист №3



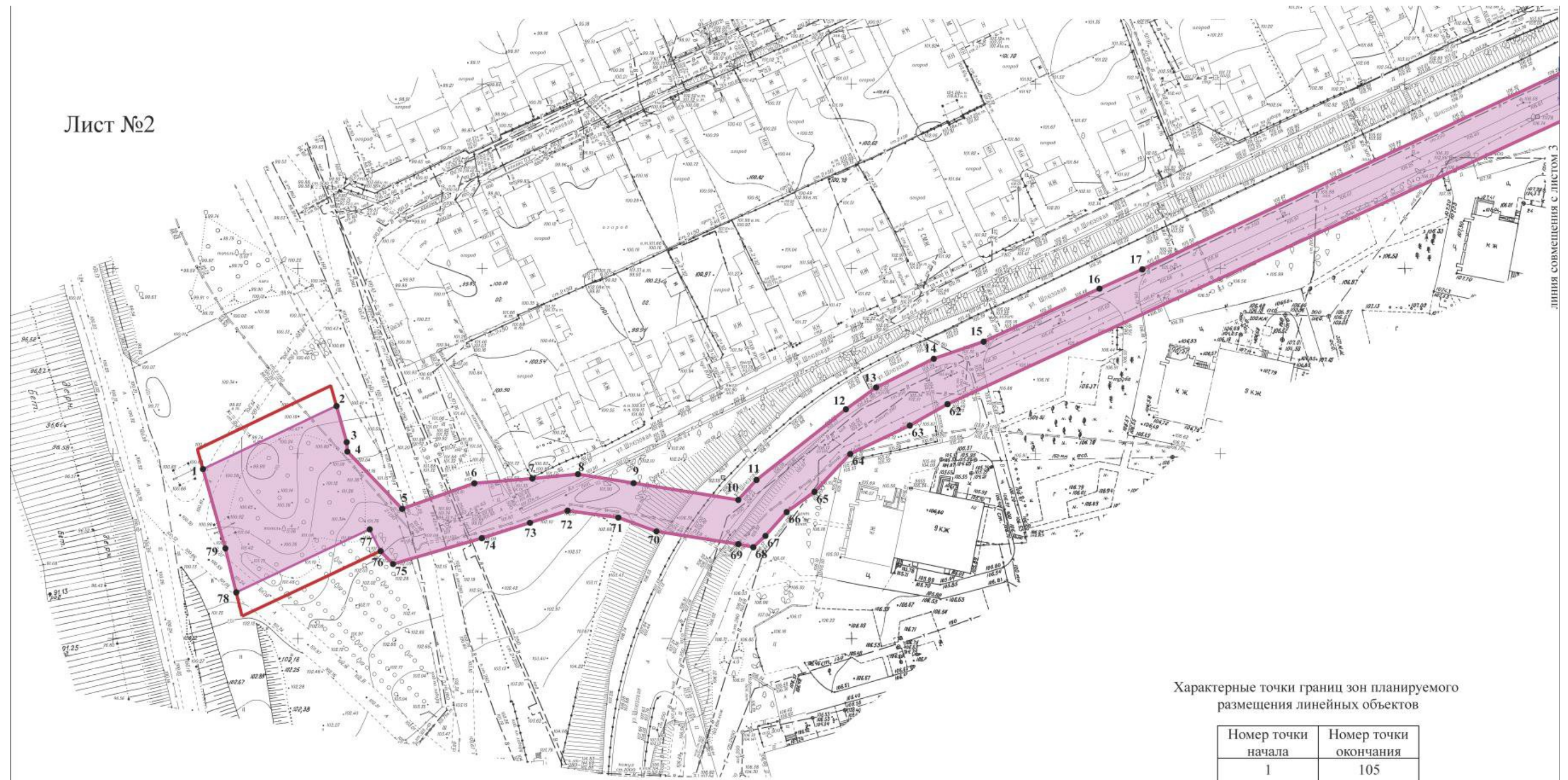
Условные обозначения

- граница территории, в отношении которой осуществляется подготовка проекта планировки
- граница зоны планируемого размещения линейного объекта
- 1 — номера характерных точек границы зоны планируемого размещения линейного объекта



І. Проект планировки территории. Графическая часть.  
Чертеж границ зон планируемого размещения линейных объектов

Лист №2



Характерные точки границ зон планируемого размещения линейных объектов

Номер точки начала	Номер точки окончания
1	105

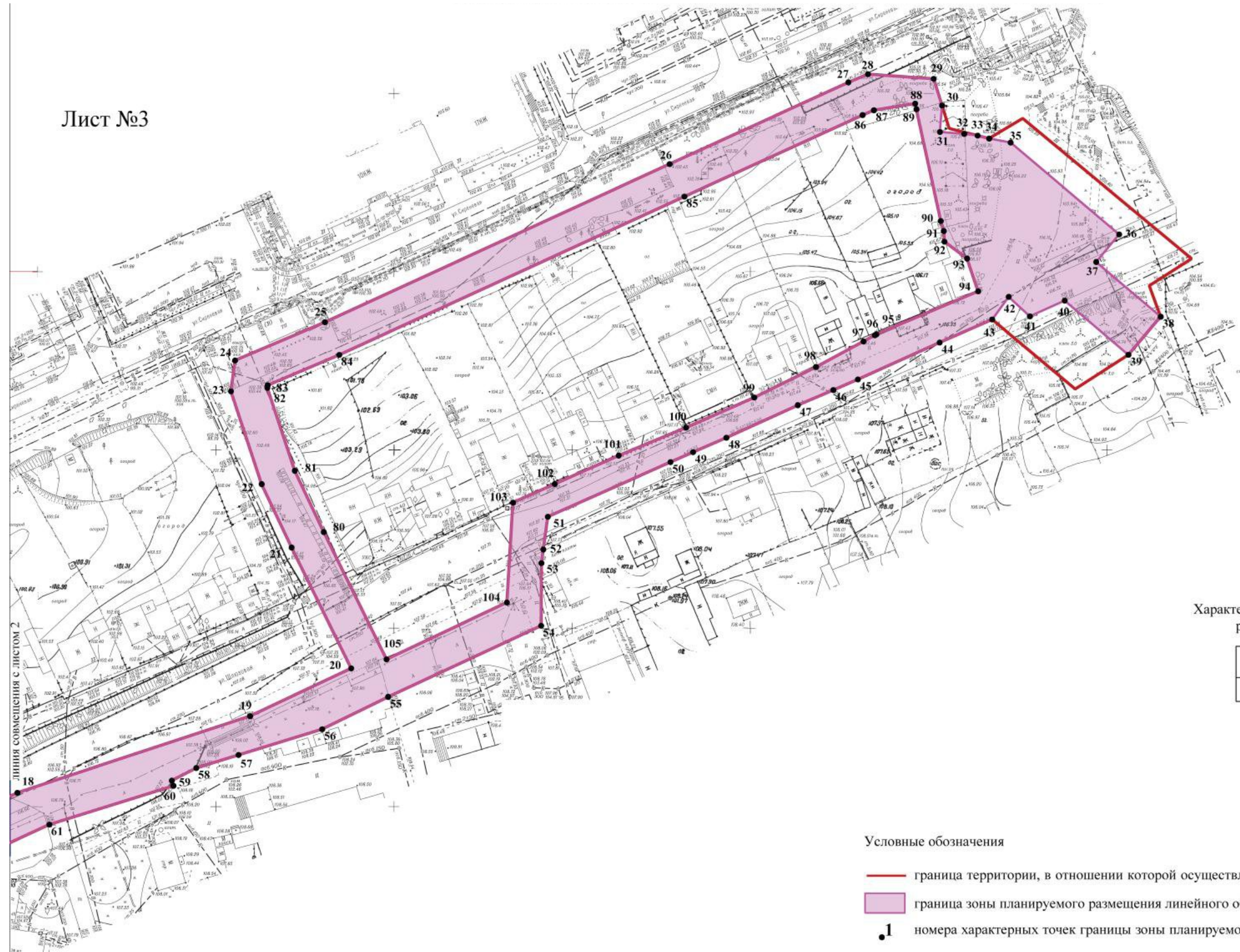
Условные обозначения

- граница территории, в отношении которой осуществляется подготовка проекта планировки
- граница зоны планируемого размещения линейного объекта
- 1 номера характерных точек границы зоны планируемого размещения линейного объекта



І. Проект планировки территории. Графическая часть.  
Чертеж границ зон планируемого размещения линейных объектов

Лист №3



Характерные точки границ зон планируемого размещения линейных объектов

Номер точки начала	Номер точки окончания
15	94

Условные обозначения

- граница территории, в отношении которой осуществляется подготовка проекта планировки
- граница зоны планируемого размещения линейного объекта
- 1 номера характерных точек границы зоны планируемого размещения линейного объекта

## **II. Положение о размещении линейных объектов**

**Наименование, основные характеристики (категория, протяженность, проектная мощность, пропускная способность, грузонапряженность, интенсивность движения) и назначение планируемого для размещения линейного объекта, а также линейных объектов, подлежащих реконструкции в связи с изменением их местоположения**

Наименование объекта: «Реконструкция ВЛ 110 кВ Новосибирская ГЭС – Научная I, II цепь с отпайками (Ю-1/2) от Новосибирской ГЭС до отпаечной опоры на ПС 110 кВ Шлюзовая».

КВЛ-110 кВ является сооружениями II класса (КС-2) ответственности по ГОСТ 27751-2014. Коэффициент надежности по ответственности - 1,0. Срок службы сооружения - 30 лет. Двухцепная ЛЭП-110 кВ обеспечивает II категорию электроснабжения. Пропускная способность ЛЭП-110 кВ составляет 757А или 144 МВА. На участке строительства предусмотрена прокладка кабелей ПвПу2г-1200/150-64/110.

Документацией по планировке территории предусмотрена установка 2 металлических опор. Металлические опоры устанавливаются на железобетонные фундаменты, размещаемые в раскапываемом котловане.

Общая строительная длина проектируемого объекта составляет 1547.69 м. Площадь зоны планируемого размещения линейного объекта – 13662.75 кв.м.

**Перечень субъектов Российской Федерации, перечень муниципальных районов, муниципальных округов, городских округов в составе субъектов Российской Федерации, перечень поселений, населенных пунктов, внутригородских территорий городов федерального значения, на территориях которых устанавливаются зоны планируемого размещения линейных объектов**

Зона планируемого размещения линейного объекта расположена в границах территории города Новосибирска Новосибирской области, на землях населенных пунктов.

**Перечень координат характерных точек границ зон планируемого размещения линейных объектов**

Перечень координат характерных точек границ зоны планируемого размещения линейного объекта приведен в таблице № 1 (система координат, в соответствии с постановлением Правительства Новосибирской области от 28.12.2011 № 608-п «О введении в действие местной системы координат Новосибирской области», принята МСК НСО зона 4).

Таблица №1

Характерная точка	Абсцисса (X), м	Ордината (Y), м
1	468085,86	4205387,78
2	468083,31	4205387,93
3	468067,65	4205402,61
4	468074,36	4205422,25
5	468075,46	4205437,98
6	468076,53	4205450,36
7	468073,94	4205465,42
8	468069,13	4205493,73
9	468074,45	4205498,71
10	468093,29	4205523,14
11	468099,14	4205531,38
12	468106,73	4205547,09
13	468111,20	4205560,67
14	468125,24	4205592,22
15	468130,32	4205603,88
16	468183,16	4205719,89
17	468203,97	4205785,38
18	468217,08	4205813,91
19	468251,14	4205797,55
20	468269,04	4205789,32
21	468295,15	4205780,98
22	468303,80	4205782,21
23	468314,26	4205807,55
24	468357,60	4205904,73
25	468380,00	4205955,11
26	468382,26	4205960,64
27	468380,76	4205979,09
28	468373,24	4205981,36
29	468365,83	4205980,68
30	468365,21	4205987,51

31	468364,69	4205991,25
32	468363,85	4205994,47
33	468362,65	4206000,47
34	468336,55	4206030,65
35	468328,89	4206024,15
36	468313,35	4206042,08
37	468302,77	4206032,91
38	468318,14	4206015,18
39	468313,83	4206005,37
40	468319,37	4205999,48
41	468313,07	4205994,79
42	468306,77	4205979,98
43	468296,63	4205956,92
44	468293,72	4205950,00
45	468289,60	4205939,98
46	468280,68	4205919,85
47	468276,73	4205910,47
48	468274,00	4205904,10
49	468259,02	4205869,53
50	468249,86	4205868,16
51	468246,05	4205867,58
52	468228,49	4205867,33
53	468208,97	4205824,18
54	468200,10	4205805,59
55	468193,11	4205782,03
56	468189,58	4205770,14
57	468186,13	4205763,23
58	468184,67	4205763,68
59	468174,14	4205728,74
60	468094,40	4205550,69
61	468088,75	4205540,42
62	468081,23	4205524,21



63	468071,08	4205514,40
64	468065,70	4205506,80
65	468059,29	4205500,99
66	468056,27	4205497,68
67	468057,15	4205493,62
68	468060,84	4205471,45
69	468064,68	4205461,18
70	468066,70	4205447,44
71	468063,53	4205437,20
72	468059,49	4205424,10
73	468052,73	4205399,97
74	468056,30	4205396,64
75	468062,21	4205393,78
76	468045,54	4205357,41
77	468057,45	4205354,60
78	468078,97	4205348,76
79	468095,64	4205385,12
1	468085,86	4205387,78
Вырез 1 из 1		
80	468255,40	4205806,60
81	468272,66	4205798,66
82	468296,01	4205791,20
83	468296,73	4205791,30

84	468305,07	4205811,49
85	468348,47	4205908,80
86	468370,80	4205959,03
87	468372,10	4205962,21
88	468373,85	4205973,81
89	468372,24	4205974,16
90	468340,85	4205980,65
91	468338,03	4205981,46
92	468335,03	4205981,61
93	468330,25	4205987,92
94	468321,01	4205990,93
95	468309,26	4205962,25
96	468309,00	4205961,81
97	468307,30	4205958,61
98	468300,26	4205945,21
99	468291,87	4205927,80
100	468283,64	4205908,57
101	468275,99	4205889,59
102	468268,20	4205871,55
103	468263,12	4205859,79
104	468235,10	4205857,78
105	468219,50	4205823,84
80	468255,40	4205806,60

**Перечень координат характерных точек границ зон планируемого размещения линейных объектов, подлежащих реконструкции в связи с изменением их местоположения**

Изменение местоположения существующих объектов не предусмотрено.

**Предельные параметры разрешенного строительства, реконструкции объектов капитального строительства, входящих в состав линейных объектов в границах зон их планируемого размещения**

Предельные параметры разрешенного строительства, реконструкции объектов капитального строительства, входящих в состав линейного объекта в границах зон их планируемого размещения не установлены, так как в соответствии



с пунктом 3 части 4 статьи 36 Градостроительного кодекса Российской Федерации действие градостроительного регламента не распространяется на земельные участки, предназначенные для размещения линейных объектов и (или) занятые линейными объектами.

Требования к архитектурным решениям объектов капитального строительства при проектировании объекта не применяются, так как объект расположен вне границ территорий исторического поселения федерального или регионального значения.

**Информация о необходимости осуществления мероприятий по защите сохраняемых объектов капитального строительства (здание, строение, сооружение, объекты, строительство которых не завершено), существующих и строящихся на момент подготовки проекта планировки территории, а также объектов капитального строительства, планируемых к строительству в соответствии с ранее утвержденной документацией по планировке территории, от возможного негативного воздействия в связи с размещением линейных объектов**

Существующие и строящиеся объекты капитального строительства на момент подготовки проекта планировки территории, а также объекты капитального строительства, планируемые к строительству в соответствии с ранее утвержденной документацией по планировке территории в границах зоны планируемого размещения линейного объекта – отсутствуют.

**Информация о необходимости осуществления мероприятий по сохранению объектов культурного наследия от возможного негативного воздействия в связи с размещением линейных объектов**

В границах территории, в отношении которой осуществляется подготовка проекта планировки территории, в соответствии с письмом государственной инспекции по охране объектов культурного наследия Новосибирской области от 07.04.2025 № 964-04/44 объекты культурного наследия на территории проектируемого линейного объекта отсутствуют.

**Информация о необходимости осуществления мероприятий по охране окружающей среды**

В соответствии с Федеральным законом «Об охране окружающей среды» от 10.01.2002 № 7-ФЗ при строительстве необходимо осуществлять мероприятия по охране окружающей природной среды.

При подготовке проектной документации необходимо разработать мероприятия, направленные на локализацию и снижение временного антропогенного воздействия строительства на окружающую природную среду:

- шумового воздействия;
- загрязнения атмосферы при работе строительных машин;
- загрязнения вод;
- загрязнения отходами земли;
- нарушения почвенного и растительного слоя;
- запыления атмосферы продуктами строительства;
- комплексного воздействия на флору и фауну.

Основными факторами воздействия на окружающую среду являются:

- электрическое поле;
- непосредственное воздействие электрического тока;
- земельные работы;
- загрязнение атмосферного воздуха, почвы выбросами автотранспортных средств во время строительства.

Наиболее значимое воздействие на окружающую среду наносится в период строительно-монтажных работ.

Негативное влияние на окружающую среду при проведении строительно-монтажных работ будут оказывать выбросы в атмосферу загрязняющих веществ в составе отработанных газов двигателей внутреннего сгорания строительной техники (при производстве земляных работ) и транспорта (при перевозке строительных материалов и отходов).

Поражение электрическим током людей и животных в результате контакта с токоведущими частями характеризуется прекращением работы органов дыхания и кровообращения.

Согласно действующим санитарным нормам допускается прохождение через тело человека неощутимого тока не более 4.5 мА.

Основным источником шумового воздействия в период производства работ будет являться строительная и автотранспортная техника.

Уровень звука от основной строительной техники принят на основании документа от 24.04.2013 № ОДМ 218.3.031-2013 «Методические рекомендации по охране окружающей среды при строительстве, ремонте и содержании автомобильных дорог», разработанным ФГУП «РОСДОРНИИ» на основании распоряжения Федерального дорожного агентства от 24.04.2013 № 600-р и составляет для:

- экскаватора - 90 дБА;
- бульдозера - 87 дБА;
- автосамосвала - 90 дБА.

Для минимизации шумового воздействия предлагаются следующие мероприятия:

- проведение работ только в дневное время суток и на ограниченных участках, связанных непосредственно со строительством ЛЭП;
- рассредоточение строительной техники по участку;
- выключение двигателей строительных машин при технологических перерывах в работе;

по возможности ограничение времени функционирования наиболее шумных строительных машин и механизмов;

по возможности исключение одновременной работы техники;

проведение профилактического ремонта механизмов;

ограничение скорости движения автомашин по стройплощадке;

исключение производства работ в ночное время суток;

работающие в зоне с уровнем звука более 80 дБА должны быть обеспечены средствами индивидуальной защиты органов слуха.

Строительные машины и механизмы оснащаются защитными звукоизолирующими кожухами.

Загрязнение атмосферного воздуха происходит только в период проведения строительно-монтажных работ при эксплуатации строительных машин и механизмов.

В результате строительства в районе расположения объекта техногенная нагрузка на среду и интенсивность использования природных ресурсов не изменяется.

Выбросы загрязняющих веществ осуществляются не организованно в месте проведения работ или стоянки (нахождения в данный конкретный промежуток времени) строительных машин и механизмов.

Источниками загрязнения атмосферы при производстве строительно-монтажных работ являются:

отработанные газы двигателей внутреннего сгорания автотранспорта при перевозке строительных материалов и оборудования, при работе строительных машин на площадке, при вывозе отходов;

пыление грунта при проведении выемочно-засыпочных работ при устройстве траншей, пыление автодорог при движении транспорта;

сварочные работы;

работа переносных дизельных электростанций.

Воздействие на атмосферу будет обусловлено выбросом пыли при проведении выемочно-погрузочных работ, при перемещении грунта бульдозером, выделением вредных веществ в составе выхлопных газов двигателей бульдозера и экскаватора, за счет пыления дороги вдоль трассы.

При работе двигателей строительных машин, механизмов и транспортных средств выделяются следующие вещества: углерода оксид, серы диоксид, азота оксид, сажа, керосин. При проведении сварочных работ (газовая сварка), в атмосферу выделяются: железа оксид, хром, оксиды азота, оксид углерода.

Сварочные работы при монтаже стальных конструкций производятся электродами МР-3. При сварочных работах выделяются: железа оксид, марганец и его соединения, фтористые газообразные соединения.

Выброс загрязняющих веществ осуществляется непосредственно в атмосферу.

Выбросы при производстве СМР осуществляются только в течение срока строительства, не участвуют в формировании фоновых концентраций, поэтому расчет рассеивания выбросов не производится.



**Информация о необходимости осуществления мероприятий по защите территории от чрезвычайных ситуаций природного и техногенного характера, в том числе по обеспечению пожарной безопасности и по гражданской обороне**

Сведения об отнесении проектируемого объекта к категории по гражданской обороне

Отнесение объектов (организаций) к категориям по гражданской обороне осуществляется в соответствии постановлением Правительства Российской Федерации от 27.04.2024 № 546 «Об утверждении Правил отнесения организаций к категориям по гражданской обороне в зависимости от роли в экономике государства или влияния на безопасность населения». Проектируемый объект не отнесен к категории по гражданской обороне.

Сведения об удалении проектируемого объекта от городов, отнесенных к группам по гражданской обороне и объектов особой важности по гражданской обороне

В соответствии с исходными данными и требованиями, рядом с объектом проектирования городов, отнесенных к группам по гражданской обороне и объектов особой важности по гражданской обороне, нет.

Сведения о продолжении функционирования в военное время или прекращения, или перенос деятельности объекта в другое место, а также о перепрофилировании проектируемого производства на выпуск иной продукции

Прекращение функционирования ЛЭП в военное время не предусматривается.

Сведения о численности наибольшей работающей смены проектируемого объекта в военное время, а также численности дежурного и линейного персонала проектируемого объекта, обеспечивающего жизнедеятельность городов, отнесенных к группам по гражданской обороне и объектов особой важности в военное время

В составе планируемого объекта не предусмотрены постоянные рабочие места.

Проектируемый объект не является предприятием, обеспечивающим жизнедеятельность категорированных городов и объектов особой важности, которые продолжают работать в военное время. По этой причине дежурный и линейный персонал, обеспечивающий жизнедеятельность категорированных городов и объектов особой важности, на проектируемом объекте отсутствует.

## Пожарная безопасность

Система обеспечения пожарной безопасности объекта защиты содержит комплекс мероприятий, исключающий превышение значений допустимого пожарного риска (индивидуальный пожарный риск – пожарный риск, который может привести к гибели человека в результате воздействия опасных факторов пожара, в зданиях, сооружениях и строениях не должен превышать значение одной миллионной в год при размещении отдельного человека в наиболее удаленной от выхода из здания, сооружения и строения точке), установленного настоящим Федеральным законом от 22.07.2008 № 123-ФЗ «Технический регламент о требованиях пожарной безопасности» и направленных на предотвращение опасности причинения вреда третьим лицам в результате пожара.

Система предотвращения пожара на проектируемом участке обеспечивается:

- применением пожаробезопасных строительных материалов;

- применением инженерно-технического оборудования, которое прошло в установленном порядке соответствующие испытания и имеет сертификаты соответствия и пожарной безопасности;

- привлечением организаций, имеющих соответствующие лицензии, для осуществления монтажа, наладки, эксплуатации и технического обслуживания оборудования.

Согласно требованиям статьи 14 Федерального закона от 22.07.2008 № 123-ФЗ «Технический регламент о требованиях пожарной безопасности» классификации технологических сред по пожаровзрывоопасности и пожарной опасности используется для установления безопасных параметров ведения технологического процесса.

В непосредственной близости к участку строительства линейного объекта промышленные объекты отсутствуют.

Учитывая, что при строительстве линейного объекта будут выполнены требования нормативных документов по пожарной безопасности, расчет пожарных рисков угрозы жизни и здоровью людей, уничтожению имущества не требуется (постановление Правительства Российской Федерации от 16.02.2008 № 87 «О составе разделов проектной документации и требованиях к их содержанию»).

Тушение возможного пожара и проведение спасательных работ на участке строительства линейного объекта обеспечиваются инженерно-техническими и организационными мероприятиями.

Для обеспечения безопасности подразделений пожарной охраны при ликвидации пожара предусмотрены следующие мероприятия:

- участок строительства линейного объекта располагается в черте города Новосибирска, на территории с развитой дорожной сетью. Ближайшая пожарная часть находится на расстоянии 3.5 километров в микрорайоне Академгородок, ул. Кутателадзе. д. 3. тел. +7(383) 332-07-48.

Мероприятия по обеспечению безопасности и антитеррористической защищенности объекта

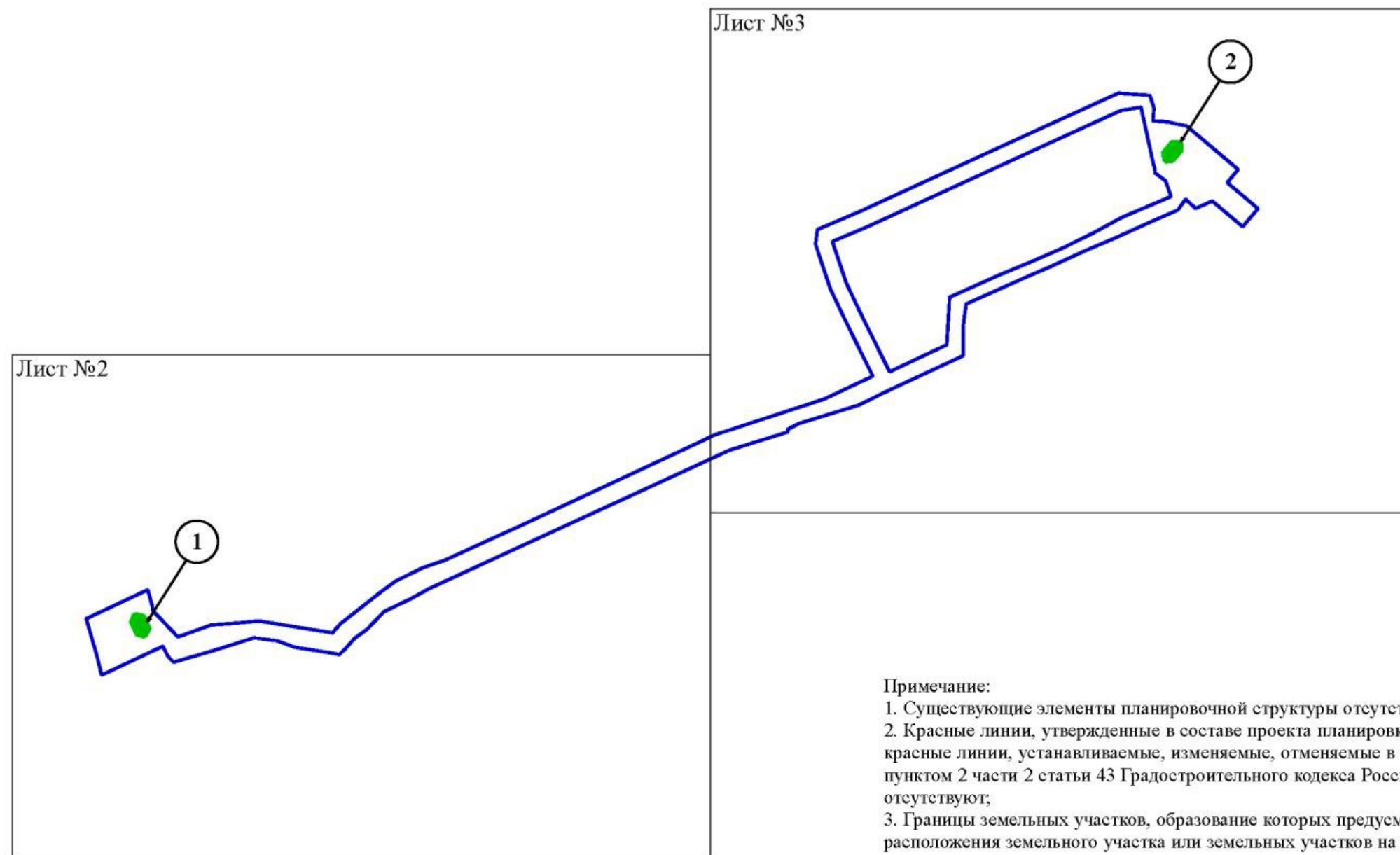
Обеспечение безопасности и антитеррористической защищенности объекта осуществляется путем определения угроз совершения актов незаконного вмешательства и предупреждения таких угроз, категорирования объекта, разработки и реализации мер по созданию системы физической защиты.

Инженерные средства и сооружения обеспечивают необходимые условия для выполнения задач по защите охраняемого объекта. К ним относятся: защитные конструкции, запрещающие, разграничительные, указательные и предупредительные знаки.



III. Проект межевания территории. Графическая часть.  
Чертеж межевания территории

Лист № 1



Условные обозначения:

— граница планируемого элемента планировочной структуры

■ граница образуемых и (или) изменяемых земельных

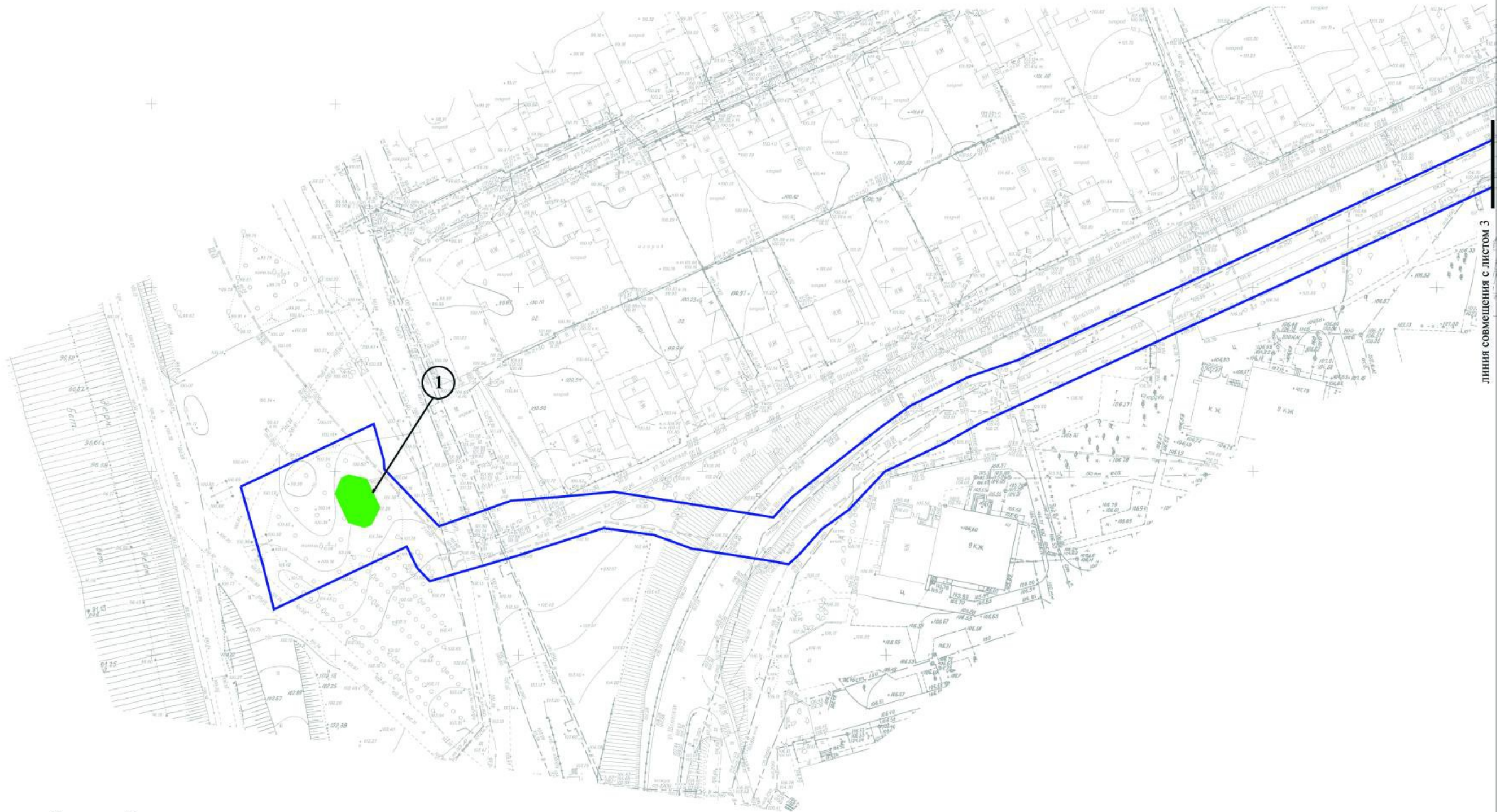
① условные номера образуемых земельных участков

Примечание:

1. Существующие элементы планировочной структуры отсутствуют;
2. Красные линии, утвержденные в составе проекта планировки территории, или красные линии, устанавливаемые, изменяемые, отменяемые в соответствии с пунктом 2 части 2 статьи 43 Градостроительного кодекса Российской Федерации отсутствуют;
3. Границы земельных участков, образование которых предусмотрено схемой расположения земельного участка или земельных участков на кадастровом плане территории отсутствуют;
4. Проектом межевания территории не предусматривается установление линий отступа от красных линий в целях размещения зданий, строений, сооружений на основании статьи 36 Градостроительного кодекса РФ, согласно которой действие градостроительного регламента не распространяется на земельные участки, предназначенные для размещения линейных объектов и (или) занятые линейными объектами, и на земли сельскохозяйственного назначения;
5. Проектом межевания территории не предусмотрено образование земельных участков, в отношении которых предполагается их резервирование и (или) изъятие для государственных нужд.

III. Проект межевания территории. Графическая часть.  
Чертеж межевания территории

Лист № 2



Условные обозначения:

— граница планируемого элемента планировочной структуры

— граница образуемых и (или) изменяемых земельных

① условные номера образуемых земельных участков

линия совмещения с листом 3



III. Проект межевания территории. Графическая часть.  
Чертеж межевания территории

Лист № 3





IV. Проект межевания территории. Текстовая часть

Перечень  
образуемых земельных участков

Таблица № 1

№ п/п	Кадастровый номер земельного участка (кадастрового квартала)	Площадь земельного участка по данным ЕГРН, кв.м	Вид права/ Правообладатель	Местоположение	Категория земель	Условный номер образуемого земельного участка	Отнесение к территории общего пользования	Номера характерных точек	Площадь образуемого земельного участка, кв.м	Способ образования земельного участка	Разрешенное использование образуемого земельного участка	Категория земель образуемого земельного участка
1	54:35:091220:5	1313134	Муниципальная собственность	обл. Новосибирская, г. Новосибирск	Земли населенных пунктов	1	Не относится	1-8	113.77	Раздел земельного участка, находящегося в муниципальной собственности	Коммунальное обслуживание (3.1)	Земли промышленности*
2	-	-	Неразграниченные земли	обл. Новосибирская, г. Новосибирск	-	2	Не относится	9-16	104.52	Образование из земель, находящихся в муниципальной собственности	Коммунальное обслуживание (3.1)	Земли промышленности*
Общая площадь образуемых земельных участков 222.29 м. кв.												

\*Земли промышленности, энергетики, транспорта, связи, радиовещания, телевидения, информатики, земли для обеспечения космической деятельности, земли обороны, безопасности и земли иного специального назначения

**Перечень и сведения о площади образуемых земельных участков, которые будут отнесены к территориям общего пользования или имуществу общего пользования, в том числе в отношении которых предполагаются резервирование и (или) изъятие для государственных или муниципальных нужд**

Проектом межевания территории для размещения объекта: «Реконструкция ВЛ 110 кВ Новосибирская ГЭС – Научная I, II цепь с отпайками (Ю-1/2) от Новосибирской ГЭС до отпаечной опоры на ПС 110 кВ Шлюзовая» не предусмотрено образование земельных участков, которые будут отнесены к территориям общего пользования или имуществу общего пользования.

Резервирование и (или) изъятие земельных участков для государственных или муниципальных нужд проектом не предусмотрено, предусмотрено установление публичного сервитута.

**Перечень участков для установления публичного сервитута**

ЗУ, попадающий в зону публичного сервитута, учтенный в ЕГРН	Адрес, описание местоположения	Объекты недвижимого имущества на ЗУ, учтенные в ЕГРН
54:35:091220:5	обл. Новосибирская, г. Новосибирск	-
54:35:000000:29753	Новосибирская область, г. Новосибирск, ул. Шлюзовая, от ул. Балтийской до кольца «Шлюз»	-
54:35:000000:308	Новосибирская область, г. Новосибирск, Советский район	-
54:35:091692:1150	Новосибирская область, г. Новосибирск, Советский район	-
54:35:091650:41	обл. Новосибирская, г. Новосибирск, ул. Балтийская, дом 23	-
54:35:091650:43	обл. Новосибирская, г. Новосибирск, ул. Сиреневая, дом 37	-
54:35:091650:103	обл. Новосибирская, г. Новосибирск, ул. Сиреневая	54:35:091650:1314
54:35:000000:90	обл. Новосибирская, г. Новосибирск	-

### **Вид разрешенного использования образуемых земельных участков в соответствии с проектом планировки**

Вид разрешенного использования образуемых земельных участков установлен в соответствии с классификатором видов разрешенного использования земельных участков, утвержденным Приказом Министерства экономического развития Российской Федерации от 10.11.2020 № П/0412 и представлен в таблице № 1.

### **Целевое назначение лесов, вид (виды) разрешенного использования лесного участка, количественные и качественные характеристики лесного участка, сведения о нахождении лесного участка в границах особо защитных участков лесов**

Зона планируемого размещения линейного объекта не пересекает земли лесного фонда и земли городских лесов.

### **Сведения о границах территории, в отношении которой осуществляется подготовка проекта межевания**

Перечень координат характерных точек границ территории, в отношении которой осуществляется подготовка проекта межевания приведен в таблице №3 (система координат, в соответствии с постановлением Правительства Новосибирской области от 28.12.2011 № 608-п «О введении в действие местной системы координат Новосибирской области», принята МСК НСО зона 4).

Таблица № 2

Характерная точка	Абсцисса (X), м	Ордината (Y), м
1	468085,86	4205387,78
2	468083,31	4205387,93
3	468067,65	4205402,61
4	468074,36	4205422,25
5	468075,46	4205437,98
6	468076,53	4205450,36
7	468073,94	4205465,42
8	468069,13	4205493,73
9	468074,45	4205498,71
10	468093,29	4205523,14
11	468099,14	4205531,38

12	468106,73	4205547,09
13	468111,20	4205560,67
14	468125,24	4205592,22
15	468130,32	4205603,88
16	468183,16	4205719,89
17	468203,97	4205785,38
18	468217,08	4205813,91
19	468251,14	4205797,55
20	468269,04	4205789,32
21	468295,15	4205780,98
22	468303,80	4205782,21
23	468314,26	4205807,55
24	468357,60	4205904,73

25	468380,00	4205955,11
26	468382,26	4205960,64
27	468380,76	4205979,09
28	468373,24	4205981,36
29	468365,83	4205980,68
30	468365,21	4205987,51
31	468364,69	4205991,25
32	468363,85	4205994,47
33	468362,65	4206000,47
34	468336,55	4206030,65
35	468328,89	4206024,15
36	468313,35	4206042,08
37	468302,77	4206032,91
38	468318,14	4206015,18
39	468313,83	4206005,37
40	468319,37	4205999,48
41	468313,07	4205994,79
42	468306,77	4205979,98
43	468296,63	4205956,92
44	468293,72	4205950,00
45	468289,60	4205939,98
46	468280,68	4205919,85
47	468276,73	4205910,47
48	468274,00	4205904,10
49	468259,02	4205869,53
50	468249,86	4205868,16
51	468246,05	4205867,58
52	468228,49	4205867,33
53	468208,97	4205824,18
54	468200,10	4205805,59
55	468193,11	4205782,03
56	468189,58	4205770,14
57	468186,13	4205763,23
58	468184,67	4205763,68
59	468174,14	4205728,74

60	468094,40	4205550,69
61	468088,75	4205540,42
62	468081,23	4205524,21
63	468071,08	4205514,40
64	468065,70	4205506,80
65	468059,29	4205500,99
66	468056,27	4205497,68
67	468057,15	4205493,62
68	468060,84	4205471,45
69	468064,68	4205461,18
70	468066,70	4205447,44
71	468063,53	4205437,20
72	468059,49	4205424,10
73	468052,73	4205399,97
74	468056,30	4205396,64
75	468062,21	4205393,78
76	468045,54	4205357,41
77	468057,45	4205354,60
78	468078,97	4205348,76
79	468095,64	4205385,12
1	468085,86	4205387,78
Вырез 1 из 1		
80	468255,40	4205806,60
81	468272,66	4205798,66
82	468296,01	4205791,20
83	468296,73	4205791,30
84	468305,07	4205811,49
85	468348,47	4205908,80
86	468370,80	4205959,03
87	468372,10	4205962,21
88	468373,85	4205973,81
89	468372,24	4205974,16
90	468340,85	4205980,65
91	468338,03	4205981,46
92	468335,03	4205981,61

93	468330,25	4205987,92
94	468321,01	4205990,93
95	468309,26	4205962,25
96	468309,00	4205961,81
97	468307,30	4205958,61
98	468300,26	4205945,21
99	468291,87	4205927,80

100	468283,64	4205908,57
101	468275,99	4205889,59
102	468268,20	4205871,55
103	468263,12	4205859,79
104	468235,10	4205857,78
105	468219,50	4205823,84
80	468255,40	4205806,60

**Перечень координат характерных точек образуемых земельных участков**

Таблица № 3

Характерная точка	Абсцисса (X), м	Ордината (Y), м
Образуемый земельный участок № 1		
1	468072,90	4205386,49
2	468080,64	4205382,98
3	468081,78	4205378,12
4	468080,95	4205376,30
5	468076,76	4205374,52
6	468069,03	4205378,04
7	468067,62	4205382,35

8	468068,45	4205384,17
Образуемый земельный участок № 2		
1	468353,53	4205991,53
2	468347,12	4205985,96
3	468342,47	4205986,63
4	468341,16	4205988,14
5	468341,54	4205992,39
6	468347,96	4205997,95
7	468352,21	4205997,74
8	468353,52	4205996,23